

Richard Wagner

Tannhäuser

und der Sängerkrieg auf Wartburg

Ouvertüre

2

Tenor-Posaune I

Andante maestoso (♩ = 50)

29

Ob. Klar.

Klar. I

A

37

f *ff* *ff*

43

3

49

3

27

B *Allegro* (♩ = 80)

31

112

C 12 **D** *Un poco riten.* 8 *poco accel.* 10 **E** *Tempo I* 30 **F** 20 *Un poco riten.* 3

195

G 25 **H** 8 *Un poco accel.* 14 **I** *Tempo I* 31 **K** *Molto vivace* 16

Tenor-Posaune I

3

SZENE I

289 Vorhang 1 15 15 **L** 6 Pos. II, III 2

47 *fag.* *f* *f*

55 *f* *f* *ff*

68 *ff* *f* *ff*

81 **M** *f* *ff* *ff*

93 *ff* *ff* *ff* *più f* *fx*

104 *fx* *fx* *ff* *fx* *fx* *Tromp. I*

128 **N** *f* *fff* *sempre ff*

142 *ff* *sempre f* *ff*

158 *ff* *ff*

172 **O** *Molto moderato* *dim. poco a poco* *p dolce*

189 **P** *p dolce* *fx dim.* 20 50 26 14

Tenor-Posaune I

SZENE II

Venus, Tannhäuser

1 *Allegro* *unpoco riten.* *unpoco moderato* *Moderato* *Sehr ruhig* *langsamer*

1 (Klar.) 3 9 16 20 2

55 *Allegro* 1 *rall.* *Molto moderato* *Etwas bewegter* *Etwas schneller* *poco riten.*

1 1 20 4 8 1

92 *a tempo* *riten.* *Allegro* *immer belebter* *G.P.* *Allegro (d = 69)* *Tannh.*

5 1 4 5

Dir tö-ne Lob! die Wunder sein ge-prie-sen,

112 26 *riten.* *etwas langsamer* *noch schneller* *schneller* *unpoco riten.* *Tannh.*

1 2 8 8 4

Kö - - ni-gin!

170 *Moderato* 12 *riten.* *Allegro* *Belebt (d = 72)* *Tannh.*

Göt - tin, laß mich ziehn! 1 6

Dank deiner Huld, ge-

201 22 *Schneller* *immer lebhafter* *Schneller* *Tannh.*

8 16 3

priesen sei dein Kö - ni-gin!

261 *Vivace (d = 92)* 41 *G.P.* 3 2

Göt - tin! laß mich ziehn!

320 *Andante* **C** 16 **D** 2 *poco rall.* *a tempo* **E** 8 *etwas belebend* **F** *a tempo* *Immer bewegter*

26 1 8 6 5 3

400 *Schneller* *rall.* *Allegro* *Tannh.* 22

14 4

Stets soll nur dir, nur dir mein Lied er-tö-nen,

456 *Belebter* **G** *Tannh.* *Tromp. I* 9

9

nach Frei-heit doch ver-langt es mich! *f* *ff*

Tenor-Posaune 1

5

481 *Etwas langsamer* *Tannh.* *Sehr bewegt* 11 **H** 16

Ko - ni - gin! Göt - tin! Laß mich ziehn!

520 **I** 25 **K** 6 *etwas gedehnt* *wieder belebter* **L** *un poco riten.* *Bewegter* *etwas zurückhaltend* *a tempo*

585 *poco accel.* **M** *a tempo* *Tromp. I, II*

Zü - rick! Ent - weich, — Bett - ler!

592 *Tromp. I, II*

P *mf* *P* *poco cresc.*

607 **N** 3 13 *poco a poco rall.* **O** *molto riten.* *Etwas zögernd* *a tempo* *Etwas belebend*

f *ff* 11 5 2 8 13

664 **P** *Etwas minder bewegt* *Immer bewegter* *Schneller* *accel.* *Etwas breit* *Bewegt* *poco rall.* **Q** *Sehr bewegt*

3 4 1 3 2 4 2 3

686 *Venus* *Sehr schnell*

kehrst du mir nicht zu - rück, 1 so tref - fe Fluch — die gan - ze *ff* *f*

697 **R** 4 *ff* *P* *cresc.*

709 *f* *P* *cresc.* *f* *f*

725 **S** 2 (ten.) 2 2 1 *pp* *pp* *p* *p — più p*

740 **T** 1 2 9 *f* *f* *Tannh.*

mein Heil liegt in Ma - -

6

Tenor-Posaune I

76i
(571)

ff ff ff ff ff dim.

SZENE III

Tannhäuser, ein junger Hirt. Pilger

1 *Moderato* (♩ = 84)

Dresdner Fassung 23 69 **A** *Hirt*

Pariser Fassung 99 35 **B** 19 *Allegro* 45

Glück auf! Glück auf nach Rom! Be-let für mei-ne ar-me s'e-ie!

ff ff

SZENE IV

Tannhäuser, Landgraf, die Sänger

131 *Moderato* *Tannh.*

Tacet al: 2 *E - li - sa - beth! O Macht des Him-mels, rufst du den süßen Namen mir!*

141 12 *Andante* (♩ = 76) 17 *Lento* (♩ = 54) 33 *Fl. v. 3.* 11

Dresdner Fassung *Allegro* (♩ = 108) *accel.* *String* 6 *Tannh.* *Tempo I* *Allegro* (♩ = 80) 8 45

Pariser Fassung 224 *Allegro accel.* 1 4 *Tannh.* *Tempo I* *Allegro* (♩ = 80) 8 45

Più moto (♩ = 100) *Hörner a. d. Theater* 291 2

307 *Più stretto* *Viol. I* *string.* (♩ = 108) 11 3 14

ff

Tenor-Posaune I

7

335 Tuba *Molto più stretto* (♩ = 116) *f* *f*

345 *ff*

357

Ende des ersten Aufzuges

Zweiter Aufzug

EINLEITUNG und SZENE I

Elisabeth

Allegro (♩ = 88)

Tacet al:

179 Elisabeth Viol.

sei — mir ge — grüß!

183

SZENE II

Elisabeth, Tannhäuser, Wolfram

Allegro moderato (♩ = 60)

1 13 37 10 Viol. I

fp

65 *f* *mf* *p* *f* *p* *Tacet*

SZENE III

Elisabeth, Landgraf

Allegro (♩ = 72)

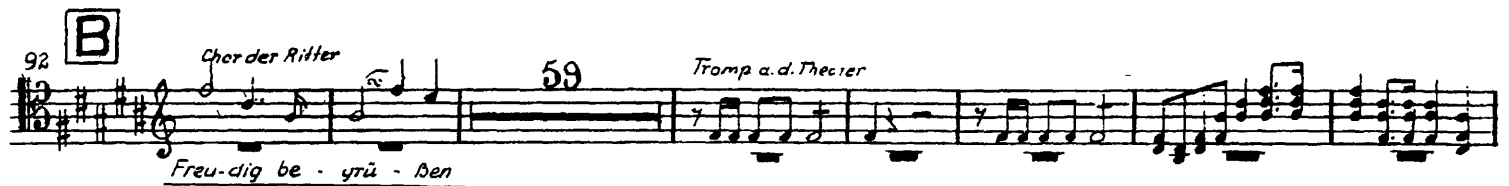
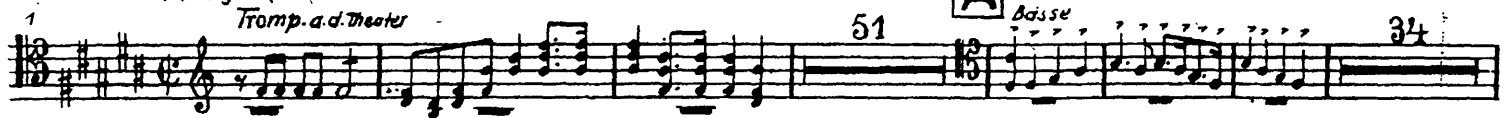
Tromp. a. d. Theater

Tacet al:

72 8

SZENE IV

Landgraf, Elisabeth, die Sänger. Grafen, Ritter und Edelfrauen

(Marsch. Einzug der Gäste)
Allegro (♩ = 72)

From the Archives of the Clarinet Institute of Los Angeles - www.clarinetinstitute.com

Tenor-Posaune I

496(569) *Elisab.* **G** $(\text{♩} = 66)$ 18
 ihm ein ster-er-lö-ser litt, da auch für ihn ein ster-er-lö-ser litt. *f cim. più p pp*

523(596) **H** $(\text{♩} = 66)$ **I** *Viol. II Viol. I* 3 *Tenor-Pos. I* **K** 8
mf p più dim.

550(623) *Klar.* $(\text{♩} = 66)$ *Muertososo* $(\text{♩} = 88)$ 9 20
f ff dim. più p

589(602) *Allegro moderato* *Muertososo* *ritard.* *atempo* 16 1
p più p pp pp

636(686) 9 *Moderato* $(\text{♩} = 60)$ *Più moto* $(\text{♩} = 76)$ *sänger* 1
32 32 *Muß Finste Rache weichen, weis sie ein Engel*

699(771) *Pr.* 11 **L** 40 *Elisab.*
f f *nimm hin, o nimm mein Le-ben! Ich*

750(832) **M**
nenn' es nicht mehr pp cresc. poco cresc - - più cresc.

776(849) *Più moto*
f f f f

794(862) 1 2 3 4 5 6 7
p poco cresc. ff

Dresdner Fassung *P*
 877 *Menomosso* $(\text{♩} = 60)$ 14 *Viol.* *Allegro* $(\text{♩} = 100)$ 2 $(\text{♩} = 76)$
ff

Pariser Fassung
 804 *Menomosso* $(\text{♩} = 60)$ 14 *Viol.* *Allegro* $(\text{♩} = 100)$ 3 6 $(\text{♩} = 76)$ *Der Vorhang fällt*
ff ff

829(898)

Ende des zweiten Aufzuges

Dritter Aufzug

EINLEITUNG

Tannhäusers Pilgerfahrt

Andante assai lento (♩ = 50) **A** 22 12 4

Klar. *ff*

49 *dim.* *p* 3 *ff*

59 *dim.* *p* 2 *ten.* 3 2 21 *ff* *f*

SZENE I

Elisabeth, Wolfram. Die älteren Pilger

1 *Moderato* *Wolfr.* 16 30 *ritard.* 35 *(Pilgerchor)* *Andante maestoso* (♩ = 50) *Viol. I*

Wahlmuthich hier sie im Ge-bet zu

89 *Viol. I* *f* *f* *f* *f* *f*

99 *f* *f* *f* *f* *f* *f* *f* *f* *f* *f*

109 *ff* *f dim.* *p* *più p* 15 *Pilgerchor* *Nun laß ich rühn den Wan-der-stab*

(Gebet der Elisabeth) *Lento* (♩ = 60) 32 **A** *Etwas bewegter Tempo I* (♩ = 72) **B** (♩ = 72) *Più lento* (♩ = 50) *Brakt.*

135 1 25 36 40

223 18 *Harfe* *Fl.*

SZENE II

Wolfram

1 *Moderato* (♩ = 46)

pp *pp*

11 **A** 20 28

66 **B** *un poco ritard.* *Wolfram* *più ritard.* *Lento* *al tempo* 22

Wenn sie entschwebt dem *ppp* 2 1

SZENE III

Wolfram, Tannhäuser. Später Venus, Landgraf.
Edle, die Sänger, die älteren und jüngeren Pilger

1 *Lento* (♩ = 50) *Allegro moderato* (♩ = 56) *Lento* (♩ = 50) *Allegro* (♩ = 80) *Lento* *Allegro* *accel.*

8 4 6 8 9 3 1

40 **A** *Allegro* (♩ = 69) *Allegro* (♩ = 80) *Andante* *Allegro* *Lento* *Allegro* *Lento*

13 8 5 6 8 5 16

(Tannhäuser's Erzählung)

101 *Andante* (♩ = 60) *Tannh.* 16 *rit.* *al tempo* 31 *Tannh.*

Br. *Inbrunst im* *Ich*

152 *poco rit.*

ta's, denn in Zer- knirschung wollt' ich bü - ßen, um mei- nes En- gels Trä - nen zu ver - sü -

159 *Un poco più moto* (♩ = 80) 6 (♩ = 80) 18 **B** 2

Bän. *mf dim.* *p*

180 *Tannh.* **C** 3 *f* *p*

vor ihm all' Volk im Staub sich nie-der-

198 *più p* *cresc. f* *dim. p* *poco cresc.* *dim. p* *più p*

Tenor-Posaune I

13

206 *acc.* *Tannh.* *an, von wil-dem Schmerz durchwühlt.* *pp cresc. p*

228 *Lento maestoso* ($\text{♩} = 50$) *Tannh.* *Host du so böse Lust ge-* *f dim. > p* *dich an der Höhle Glut ent-* *f dim. > p* *hast du im Venusberg ge-* *f dim. > p*

234 *f* *ff > p* *Tannh.* *kann aus der Höhle hei-ßen* *f* *f* *f* *ff* *ff dim. p* *Lange Pause*

244 *meno lento* *Allegro* ($\text{♩} = 80$) *Tannh.* *trieb Grau - en mich hin - weg mit wil-dem* *ff* *acc.* **D** *Più Allegro*

273 *Tannh.* *Du hörst, daß mir die Men-schen flu-chen: nun sü-ße Göt-tin, lei-te*

312 *f* **E** **F** **G** *Tuba*

427 *Tuba* **H** *Maestoso* ($\text{♩} = 69$) *Pos. I hinter der Szene* *ff dim. > p* *ff* *p* *ff* *ff*

445 *Pos. I h. d. Szene* *ff* *p* *pp* *5* *p* *ff* *ff* *riten.*

476 *a tempo* **13** *Moderato* ($\text{♩} = 88$) **11** *Jüngere Pilger* *Gott, und sein Er -*

518 *Maestoso* ($\text{♩} = 50$) *bar-men ist* *f* *ff* *ff*

526 *Der Vorhang fällt* *ff*

Richard Wagner Tannhäuser und der Sängerkrieg auf Wartburg

Ouvertüre

Tenor-Posaune II

Andante maestoso (♩ = 50)

29

Ob. Klar.

Klar. I

3

32

A

f ff

43

3

49

3

27

B *Allegro* (♩ = 80)

31

112

C

12

D *Un poco riten.*

8

poco accel.

10

E *Tempo I*

30

F

20

Un poco riten.

3

195

G

25

H

8

Un poco accel.

14

I *Tempo I*

31

K *Molto vivace*

16

Tenor-Posaune II

3

Vorhang

SZENE I

289 8 1 15 15 **L** *KL. Fl.*

35 *f* *f* *f* 8 *f*

55 2 *f* 2 *f* 2 *ff*

68 2 *ff* 3 *ff*

81 7 2 **M** *f* *ff* *ff* 2

93 *ff* *ff* *ff* 3 3 3 3 *più f* *fx*

104 1 16 *fx* *fx* *ff* *fx* *fx* *Tromp. I*

128 *f* **N** 1 2 3 4 *fff* *sempre ff*

140 5 6 7 8 3 3 *ff* *sempre f*

156 *ff* *ff* *ff*

170 **O** *Molto moderato* 1 2 3 4 5 6 5 *Pos. I*
dim. poco a poco

187 2 20 **P** 50 26 14 *f* *dim.* *fx. dim.*

Tenor-Posaune II

SZENE II

Venus, Tannhäuser

1 Allegro un poco riten. un poco moderato Moderato Sehr ruhig langsamer

1 (Klar.) 3 9 16 20 2

55 Allegro 1 rall. Molto moderato Etwas bewegter Etwas schneller poco riten.

1 1 20 4 8 1

92 a tempo riten. Allegro immer belebter G.P. Tannh. *Allegro (d=69)*

5 1 4 5

Dir tö-ne Lob! die Wunder-sein-ge-prie-sen,

112 26 riten. etwas langsamer schneller noch schneller un poco riten. Tannh.

1 2 8 8 4

Kö - ni-gin!

170 **A** Moderato 12 riten. *Belebter (d=72)* Tannh. *Allegro*

1 6

Göt - tin, laß mich ziehn! Dank dei-ner

200 22 Schneller lebhafter Schneller Tannh.

8 16 3

Huld, ge - priesen sei dein Kö - ni-gin!

261 **B** Virace (d=92) 41 5 3 2 G.P.

Göt - tin! Laß mich ziehn!

320 Andante **C** 16 **D** 2 poco rall. a tempo **E** 8 etwas belebend **F** a tempo Immer bewegter

26 1 8 6 5 3

400 Schneller rallent. 14 Allegro Tannh. 22

Stets soll nur dir, nur dir mein Lied er - tö-nen,

456 **G** Belebter Tannh. Tromp I 9

9 nach Frei - heit doch verlangt es mich! *f ff*

Tenor-Posaune II

5

481 *Etwas langsamer* *Tannh.* *Sehr bewegt* 11
Kö - ni - gin! Göt - tin! Laß - mich ziehn!

504 **H** 16 **I** 25 **K** 6 *etwas gedehnt* *wieder belebter* **L** *un poco riten.* *Bewegter* *etwas zurückhaltend* *atempo*
3 12 8 3 2 6

585 *poco accel.* **M** *a tempo* *Venus* *Tromp. I, II*
1 *Zurück! Ent - weich, — Bett - ler!*

594 *Tromp. I, II* 1 3
P *mf* *P* *poco cresc.*

607 **N** 3 13 *poco a poco rall.* **O** *molto riten.* *Etwas zögernd* *atempo* *Etwas belebend*
11 5 2 8 13

664 **P** *Etwas minder bewegt* *Immer bewegter* *Schneller* *accel.* *Etwas breit* *Bewegt* *poco rall.* **Q** *Sehr bewegt*
3 4 1 3 2 4 2 3

686 *Venus* *Sehr schnell* 1
Kehrst du mir nicht zu - rück, so tref - fe Fluch — die gan - ze *ff* *f*

697 4 **R**
ff *p* *cresc.*

709 4 2 2
f *p* *cresc.* *f* *f*

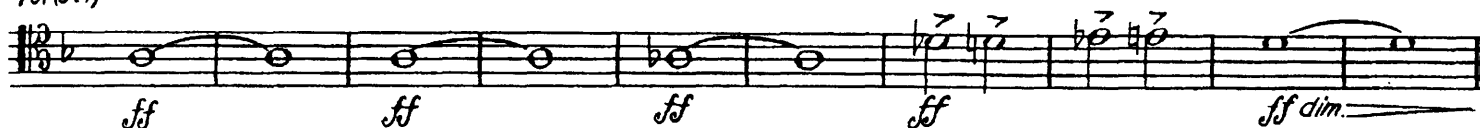
725 **S** 2 (tem.) 2 2 1 *pp* *pp* *p* *p* *più p*

740 **T** 1 2 9 *Tannh.*
f *f* *mein Heil liegt in Mü - ri -*

6

Tenor-Posaune II

761 (571)



SZENE III

Tannhäuser, ein junger Hirt. Pilger



SZENE IV

Tannhäuser, Landgraf, die Sänger



Tenor-Posaune II

7

Molto più stretto
(♩ = 116)

335

Tuba

345

367

f *f* *ff*

Ende des ersten Aufzuges

Zweiter Aufzug

EINLEITUNG und SZENE I

Elisabeth

Tacet al:

179

Elisabeth

Viol.

sei — mir — ge — grüßt!

183

SZENE II

Elisabeth, Tannhäuser, Wolfram

1

Allegro moderato (♩ = 60)

13

32

10

Viol. I

fp

65

f *mf* *p* *f* *p*

Tacet ..

SZENE III

Elisabeth, Landgraf

72

Allegro (♩ = 72)

Tromp. a. d. Theater

Tacet al:

8

SZENE IV

Landgraf, Elisabeth, die Sänger. Grafen, Ritter und Edelfrauen

(Marsch. Einzug der Gäste)

Allegro (♩ = 72)

1 Tromp. a. d. Theater 51 **A** *bässe* 34

92 **B** Chor der Ritter 50 Tromp. a. d. Theater

Freudig be - grü - ßen

158 **C** 1 *f*

168

177 **D** *f* *ff* *ff*

186 1 *f*

196 1 *f* 1 *ff*

205 1 *rit.* 2

215 Moderato (♩ = 60) 23 8 Maestoso Andante (♩ = 72) Allegro (♩ = 84) Tromp. a. d. Theater

8 (Landgr.) 16 59

383 Tromp. a. d. Theater 6 2 *rit.* Moderato (♩ = 60) 37

Der Sängerkrieg

192(265) *Allegro* (♩ = 80) *Bilgerolf* *Tacet al:*

(Her) - aus, zum Kampfe mit uns al-len! Wer bliebe ru-hig, hört'er dich?

241(314) *Meno Allegro* (♩ = 66) *Piromoto* (♩ = 80) *Lordgraf* *Viol. II*

(Tannh.) 15 Zurück das Schwert! Im Sänger, haltet Frieden!

263(336) (♩ = 80) *p* *p* *p* *mf*

272(345) (♩ = 72) *p* *mf* *pp cresc.* *mf dim.* 6

294(367) 4 8 *accel.* (♩ = 76) *Tannh.* *Licht*

343(416) *E* (♩ = 84) 13 *PK.* 16

in den Berg der Ye - nus *ff*

380(453) 6 4 *Elisab.* *Wun-de eu-res Ei-sens*

399(472) 11 *PK.* *Hr. II* *F* 1

ge-ge-den *f* *f* *pp*

426(499) *poco cresc.* *f* 5 11

(von hier an sehr allmäh-lich etwas langsamer werdend bis zum Andante ♩ = 56)

452(525) *Elisab.* *pp* *pp* *pp* *pp*

Jung - frau Wort! Ver -

464(537), *Andante* (♩ = 56) 11 *accel. rall.* *poco rit.* (♩ = 50) *ritard.* *Adagio* (♩ = 58) 7

pp *ff* *pp* 2 1 1 6 1

Tenor-Posaune II

496(569) *Elisab.* **G** *(♩=66)* 18
 ihm einst der Er-lö-ser litt, daß auch für ihn einst der Er-lö-ser litt. *f dim. pp più p pp*

523(596) **H** **I** *(♩=66)* 8 *Viol. I* *Viol. II* *mf più f dim.* *Solo* *f* *p* **K** 8

550(623) *Klar.* *f* *ff dim. più p* *(♩=66)* 9 *Maestoso (♩=88)* 20

589(662) *Allegro moderato* *Maestoso* *ritard.* *al tempo* 16 *Str.* *p* *più p* *pp* 1

673(686) 9 *Moderato (♩=60)* *Più moto (♩=76)* *Sänger* 32 32 1
 Mußt unsre Ra-che weichen, weil sie ein En-gel

698(771) *Pk.* *f* *f* **L** 11 40 *Elisab.*
 nimm hin, o. nimm mein Le-ben! Ich

759(832) **M**
 nenn es nicht mehr *pp* *cresc.* *poco cresc.* *più*

775(848) *Più moto* *cresc.* *f* *f* *f* *f*

795(868) *P* *poco cresc.* *ff*

(877) *Dresdner Fassung* *Allegro (♩=100)* *Menomosso (♩=60)* 14 *Viol.* *Poss. 1 (♩=76)* *ff*

804 *Pariser Fassung* *Allegro (♩=100)* *Menomosso (♩=60)* 14 *Viol.* *Poss. 1 (♩=76)* *ff* *Vorhang*

837(900)

Ende des zweiten Aufzuges

Dritter Aufzug

EINLEITUNG

Tannhäusers Pilgerfahrt

Andante assai
lento (♩ = 50) **A** 12

22

Klar.

49

dim. *p* *ff*

60

dim. *p* *f* *più f* *ff* *ff* *f*

tem.

3 2 21

SZENE I

Elisabeth, Wolfram. Die älteren Pilger

(Pilgerchor)

Moderato
Wolfram

1 16 30 ritard. 35

Andante maestoso (♩ = 50)

Wahl wußt ich hier sie im Ge-bet zu

89

Viol. I

99

109

Pilgerchor

ff *f* *dim.* *p* *più p*

Nun laß ich ruhn den wan-der-stab

135 (Gebet der Elisabeth)

Lento (♩ = 60) **A** Etwas bewegter (♩ = 72) **B** Più lento (♩ = 50)

32 25 36 40

273

18

Hörnfe

Fl. I

Bar. Klar.

SZENE II

Wolfram

1 Moderato (♩=46)

pp

11 [A] 20 28

66 [B] *Un poco ritard.*
Wolfr.

più ritard. Lento *atempo* 22

wenn sie ent-schwabt dem

ppp 2 1

SZENE III

Wolfram, Tannhäuser. Später Venus, Landgraf.
Edle, die Sänger, die älteren und jüngeren Pilger

1 Lento (♩=50) Allegromoderato (♩=56) Lento (♩=50) Allegro (♩=80) Lento Allegro accel.

8 4 6 8 9 3 1

40 [A] Allegro (♩=69) Allegro (♩=80) Andante Allegro Lento Allegro Lento

13 8 5 6 8 5 16

(Tannhäusers Erzählung)

101 Andante (♩=60)

Br. Tannh. 16 rit. *atempo* 31 Tannh.

Inbrunst im Ich

152 *poco rit.*

tot's, denn in Zer-knirschung wollt' ich bü-Ben, um meines En-gels Trä-nen zu ver-sü-

159 *Un poco più moto* (♩=80)

Ben! 2 mf dim. p 6 (♩=♩) [B] 2 18

190 [C] Tannh. 3

Vor ihm all Volk im Staub sich nie-der-

f p

198

più p cresc. f dim. p poco cresc. dim. p più p

Tenor-Posaune II

13

206 *8 accel. 6* *Tannh.*
an, von wil-dem; Schmerz durch-wühlt. *pp cres. p*

228 *Lento maestoso (♩ = 50)* *Tannh.*
„Hast du so bö-se Lust ge-“ *f dim. > p* *dich an der Höl-le Glut ent-“* *f dim. > p* *hast du im Jen-sen-berg ge-“* *f dim. p*

234 *f ff = p* *Tannh.* *Lange Pause*
hast du aus der Höl-le heiß-ern *f f f ff ff dim. p*

244 *meno lento* *8 2 Allegro (♩ = 80)* *Tannh.* *accel.* **D** *Più Allegro*
trieb Grau - en mich hin - weg mit wil-dem *ff*

273 *3 3/4* *Tannh.*
Du hörst, daß mir die Men - schen fluch-en: nun sü-ße Göt-tin, lei-le

317 *f* **E** *40* **F** *56* **G** *4* *Tuba*

423 *Tuba* *2 6*

445 **H** *Maestoso (♩ = 69)* *Pos. II h. d. Szene* *ff dim. p* *ff p ff ff*

459 *Pos. II h. d. Szene* *ff > p* *Pos. II h. d. Sz.* *p ff* *riten*

476 *a tempo 13* *Moderato (♩ = 88)* *1 1 1 1* *Jüngere P. 13er*
Gott, ura sein Er -

518 *Maestoso (♩ = 50)* *3* *f ff* *ff*

526 *3* *(Der Vorhang fällt)* *ff*

Richard Wagner

Tannhäuser

und der Sängerkrieg auf Wartburg

Baß-Posaune

Ouvertüre

Andante maestoso (♩ = 50)

29 Oboe Klar.

Klar. I

37 **A** *f ff ff*

44

51 **B** *Allegro* (♩ = 80) 27 30 Bratsche

112 **C** 12 **D** *Un poco riten. poco accel.* 8 10 **E** *Tempo I* 30 **F** 20 *Un poco riten.* 3

195 **G** 25 **H** 8 *Un poco accel.* 14 **I** *Tempo I* 31 **K** *Molto vivace* 16

SZENE I

Baß-Posaune

3

289 8 1 15 15 **L** *Kl. Fl.*

Vorhang

35 *horn 2* *f* *f* *f* 8

55 2 2 2 2 *f* *f* *ff*

71 6 7 2 **M** *ff* *ff* *f*

86 2 *ff* *ff* *ff* *ff* *ff*

100 3 3 3 3 1 *più f* *fx* *fx* *fx* *ff* *fx* *fx*

109 16 *Tromp. I* *f*

134 **N** 1 2 3 4 5 6 7 8 3 *fff* *sempre ff*

148 3 *ff* *sempre f* *ff* *ff*

163 1 **O** *Molto moderato* *ff* *dim.* *poco a poco*

175 4 5 3 2 *dim.* *p dolce* *p dolce*

191 19 **P** 50 26 14 *fx dim.* *p più p*

Baß-Posaune

SZENE II

Venus, Tannhäuser

Allegro 1 *un poco riten.* 3 *un poco moderato* 9 *Moderato* 16 *Sehr ruhig* 20 *langsamer* 2

Allegro 55 1 *rall.* 1 *Molto moderato* 20 *Etwas bewegter* 4 *Etwas schneller* 8 *poco riten.* 1

a tempo 92 5 *riten.* 1 *Allegro immer belebter* 4 5 *Allegro (d=69)* Tannh. G.P. Dir tö- ne Lob! die Munde sein geprie- sen,

112 26 *riten.* 1 *etwas langsamer* 7 *schneller* 8 *noch schneller* 8 *un poco riten.* Tannh. Kö- ni- gin!

120 27 *Moderato* 17 *riten. Allegro Belebt (d=72)* Tannh. Göt- tin, laß- mich zienn! dank deiner Huld, ge-

201 27 *Schneller lebhafter* 8 16 *Schneller* 3 Tannh. Kö- ni- gin! Göt- tin!

263 41 *Vivace (d=92)* 5 G.P. 3 2 laß- mich zienn!

320 26 *Andante* C 16 D 7 *poco rall.* 1 *a tempo* 8 E 8 *etwas belebend* 6 F 5 *a tempo bewegter* 3

400 7 14 *Schneller rallent.* *Allegro* Tannh. 27 Stets soll nur dir, nur dir mein Lied ertö- nen,

456 9 *Belebter* Tannh. Tromp. I nach Frei- heit doch verlangtes mich! f-ff

Baß-Posaune

5

481 *Etwas langsamer* 4 *Tannh.* *Sehr bewegt* 11 **H** 16
 Kö — ni — gin! Göt — tin! Laß — mich ziehn!

520 **I** 25 **K** 6 *etwas gedehnt wieder belebter* **L** *un poco riten. Bewegter zurückhaltend* 6 *etwas a tempo*
 3 12 8 3 2

586 *poco accel.* **M** *a tempo* *Venus* *Trpt. I, II*
 Zurück! Entweich, Bett-ler!

594 *Trpt. I, II* 1 3 *p* *mf* *p* *poco cresc.*
 607 **N** 13 11 **O** 5 2 8 13 *poco a poco rall.* *molto riten.* *Etwas zögernd* *a tempo* *Etwas belebend*

664 **P** *f* *Immer* *Schneller* *accel.* *Etwas breit* *Bewegt* *poco rall.* **Q** *Sehr bewegt*
 Etwas minder bewegt bewegter 3 4 1 3 2 4 2 3

686 *Venus* *Sehr schnell* 1
 kehrt du mir nicht zu — rück, so tref — fe Fluch — die gan — ze *ff* *f*

697 **R** 4 *ff* *p* *cresc.*

709 *f* *p* *cresc.* *f* *f*

725 **S** 2 (ten.) 2 2 1 *pp* *pp* *p* *p* *più p*

740 **T** 1 2 9 *f* *f* *Tannh.*
 mein Heil liegt in Ma — ri — — —

Baß-Posaune



SZENE III

Tannhäuser, ein junger Hirt: Pilger



SZENE IV

Tannhäuser, Landgraf, die Sänger



335 *Tuba* *Molto più stretto* ($\text{♩} = 110$) *f*

345 *ff* 14


367

Ende des ersten Aufzuges


Zweiter Aufzug
EINLEITUNG und SZENE I
Elisabeth

179
Tacet al: *Elisabeth* *Viol.*
Sei — mir ge — grüßt!

184



184



SZENE II

Elisabeth, Tannhäuser, Wolfram

Allegro moderato (d=60)

1 13 37 10 Viol. I

fp

65 **B** *Tacet*

f *mf* *p* *f* *p*

SZENE III
Elisabeth, Landgraf

Allegro ($\text{♩} = 72$)
Tripl. a. d. Theoter

Tacet al:  8

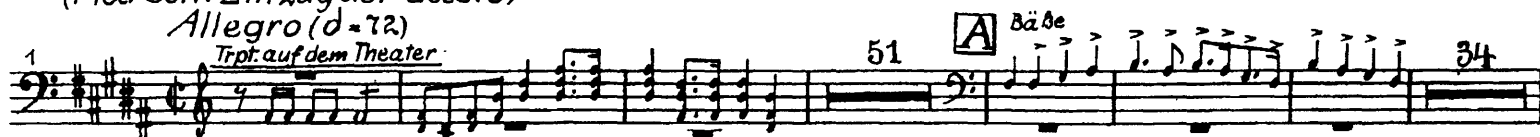
SZENE IV

Landgraf, Elisabeth, die Sänger. Grafen, Ritter und Edelfrauen

(Marsch. Einzug der Gäste)

Allegro (♩=72)

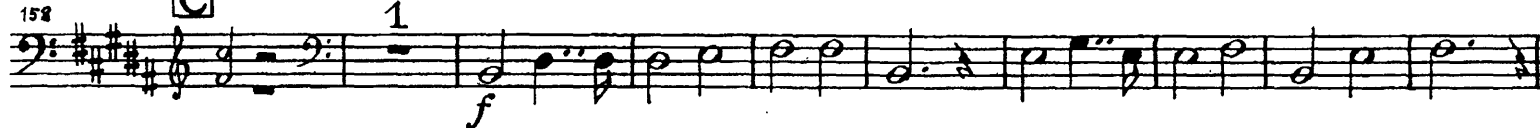
Trpt. auf dem Theater



[B] Chorder Ritter



[C]



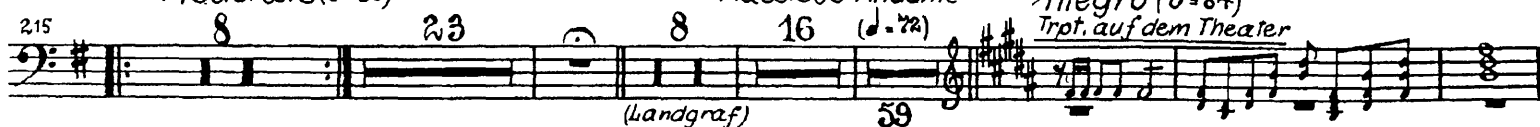
[D]



Moderato (♩=60)

Maestoso Andante

Allegro (♩=84)



Baß-Posaune

9

Der Sängerkrieg

Allegro ($\text{♩} = 80$)

Tacet al: 192 (265) *Biterolf* 37 **Allegro** ($\text{♩} = 88$)

(Her) - auszum Kampfe mit uns allen! Wer bleibe ruhig, hört er dich?

Meno Allegro ($\text{♩} = 66$) **Più moto** *Langgraf* 2 ($\text{♩} = 80$) *Hof-LX*

(Tannh.) Zurück das Schwert! Ihr Sänger, haltet Frieden!

268 (336) ($\text{♩} = 80$) *p* *p* *p* *mf*

272 (345) ($\text{♩} = 72$) *p* *mf* *pp cresc. = mf dim.*

294 (367) *pp* *mf* *pp* *accel.* ($\text{♩} = 76$) *Tannh.* *zieht*

343 (416) *E* ($\text{♩} = 84$) *ff* *Pauken* *16*

— inden Berg der Ve — nus

380 (453) *Vcll.* *f* *f* *Elisabeth* *Wunde eu-ros Ei-sens*

399 (472) *ge-gen den* *f* *Hr. I* *f* *F* *1*

425 (498) *pp* *poco cresc.* *f*

(Von hier an sehr allmählich etwas langsamer werdend bis zum Andante $\text{♩} = 56$)

441 (514) *Elisabeth* *pp* *pp* *pp* *pp*

Jung-frau Wort! Ver-

464 (532) **Andante** ($\text{♩} = 56$) *pp* *ff* *pp* *accel. rall. poco rit. (♩ = 50) ritard. Adagio (♩ = 58)* *Elisabeth* *der Er-lö-ser*

Baß-Posaune

493(571) **G** (♩=66) 18
 litt, daß auch für ihn einster Er-lö-ser litt. *f dim. p più p pp*

523(596) **H** (♩=66) **I** Viol. II Viol. I 9 **K** 8 *mf più dim>* **Fag.**

552(625) 3 (♩=66) 9 **Maestoso** (♩=88) 20
f ff dim> più p

589(662) **Allegro moderato** 16 **Maestoso** *ritard.* **a tempo** 1
pp

613(686) 9 37 32 **Sänger** 1
Muß unsre Ra-che weichen, weil sie ein Engel

638(771) **Pauken** 11 **L** 40 **Elisabeth**
f f nimm hin o! Nimm mein Leben! Ich

759(832) **M**
nenn es nicht—mehr pp cresc. poco cresc. — più cresc.

776(849) **Più moto** 7
f f f f

795(868) 1 2 3 4 5 6 7
p Allegro (♩=100) poco cresc. — ff

Dresaner Fassung 827(1) **Viol. I** 2 **Pos. I** (♩=76) **ff**

Pariser Fassung 804 **Viol. I** 6 **Pos. I** (♩=76) **ff** **Vorhang**

829(898)
Ende des zweiten Aufzuges

Dritter Aufzug

EINLEITUNG

Tannhäusers Pilgerfahrt

Andante assai lento (♩=50)

22 17 4

Klar.

ff

49

dim. *p* *ff*

59

dim. *p* *f* *più f* *ff* *ff* *f*

ten.

3 2 21

SZENE I

Elisabeth, Wolfram. Die älteren Pilger

(Pilgerchor)

Moderato
Wolfram

1 16 30 3 35

ritard.

Andante maestoso (♩=50)

Viol. II

89

Viol. I

f *f* *f* *f* *f*

99

f *f* *f* *f* *f* *f* *f* *f* *f* *f*

109

1 1 15 *Pilgerchor*

ff *f dim.* *p* *più p*

(Gebet der Elisabeth)

Lento (♩=60)

135

1 25 36

f

*Etwas be-
wegter* (♩=72) *Tempo I*

40

Più lento (♩=50)

Baßklar.

273

18

Harfe

Fl.

Baß-Posaune

SZENE II

Wolfram

1 Moderato (♩=46)

pp

11

[A] 20 (♩=♩) 28

[B] un poco ritard. Lento a tempo

66

Wolfram

2 1 22

wenn sie ent-schweo dem ppp

SZENE III

Wolfram, Tannhäuser. Später Venus, Landgraf.
Edle, die Sänger, die älteren und jüngeren Pilger

1 Lento (♩=50) Allegro moderato (♩=56) Lento (♩=50) Allegro (♩=80) Lento Allegro accel.

8 4 6 8 9 3 1

[A] Allegro (♩=69) Allegro (♩=80) Andante Allegro Lento Allegro Lento

40 13 8 5 6 8 5 16

(Tannhäusers Erzählung)

101 Andante (♩=60)

Br.

Tannh.

16 rit.

atempo 31

Tannh.

Inbrunst im Ich.

152

poco rit.

ist's, denn in Zer-knirschung wollt'ich bü—ßen, um mei-nes En-gels Trä—nen zu ver—sü—

159 Un poco più moto (♩=80)

6 (♩=♩) 18 [B] 2

—hen!

[C] 2

mf dim. = p

190

Tannh.

vor ihm all'Volk im Staubsich nieder—

f

p

198

più p cresc. f dim. p poco cresc. dim. p più p

Baß-Posaune

13

206 *accel.* *Tannh.*
an, von wildem Schmerz durchwühlt. *pp cresc. p*

228 *Lento maestoso* ($\text{♩} = 50$) *Tannh.*
„Hast du so böse Lust ge- *f dim. → p* dich an der Hölle Glut ent- *f dim. → p* hast du im Venusberg ge- *f dim. p f*

235 *Tannh.*
kann aus der Hölle heißem *f f f* **[ff]** *ff dim. p* *lange Pause*

244 *meno lento* *Allegro* ($\text{♩} = 80$) *Tannh.* *accel.* **[D] Più Allegro**
trieb Grau — en mich hin weg mit wildem *ff*

273 *Tannh.*
Du hörst, daß mir die Men — schen fluchen, nun süße Göttin, lei — te

317 *f* *Tuba*

427 *Tuba*

445 **[H] Maestoso** ($\text{♩} = 69$) *Pos. III hinter der Szene*
f dim. p *ff dim. p* *ff p* *ff ff*

459 *Pos. III hinter der Szene* *Pos. III h. d. Sz.* *riten.*
ff p *pp* *p ff p*

476 *a tempo* *Moderato* ($\text{♩} = 88$) *Tüngere Riger*
13 11 1 7 1 7 *ff* *Gott, und sein Er-*

518 *Maestoso* ($\text{♩} = 50$)
bar — men ist *f ff* *ff*

526 *Der Vorhang fällt*
ff